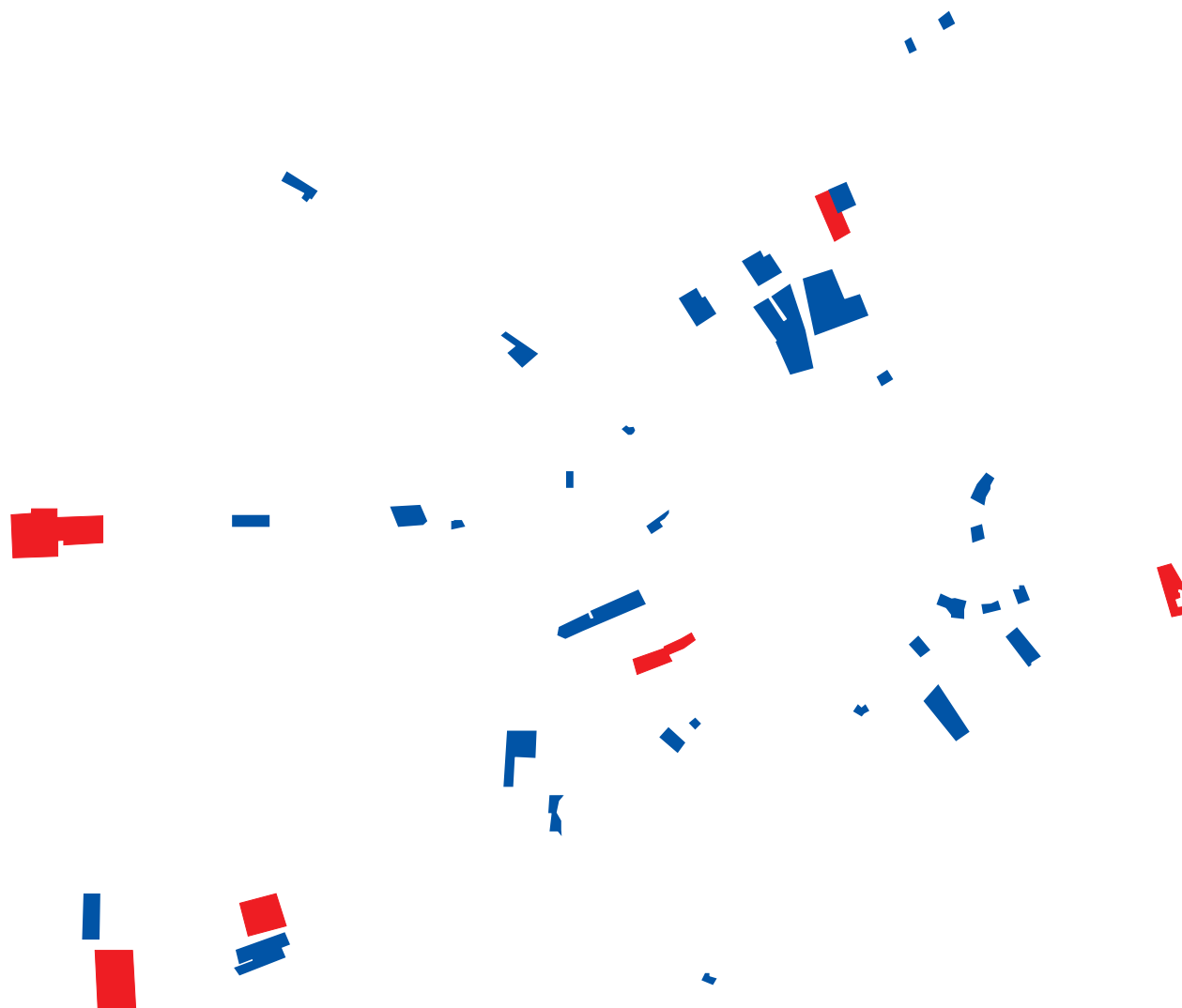


2017 • ANY ALABASTRE SARRAL
100 ANYS DEL PRIMER TALLER D'ALABASTRE

2017 • ANY ALABASTRE SARRAL

100 ANYS DEL PRIMER TALLER D'ALABASTRE



Ajuntament de Sarraí



Diputació Tarragona



Generalitat
de Catalunya

Presentació

Aquest 2017 Sarral celebra el centenari de la instal·lació a la vila del primer taller modern dedicat a l'elaboració de productes artístics, decoratius i d'artesanía d'alabastre. Per aquest motiu, l'Ajuntament de Sarral, diferents entitats i associacions, membres de la societat civil local i les empreses dedicades a la indústria de l'alabastre s'han agrupat en una comissió per tal d'organitzar durant tot l'any diferents activats per commemorar un dels fets històrics més destacats del segle XX a Sarral i a la Conca de Barberà.

Amb *2017 Any Alabastre Sarral* la població es vol reivindicar com a capital de l'Alabastre a escala nacional i promocionar la indústria local, després d'una greu crisi en el sector d'un dels minerals més apreciats per les seves qualitats artístiques, visuals i decoratives.

La important activitat econòmica que va suposar la indústria de l'alabastre durant tot el segle XX i la presència internacional de la població, les seves empreses i els seus productes són el punt de partida que necessita el sector de l'alabastre de Sarral per continuar una època de creixement i expansió iniciada ja durant la segona dècada del segle XXI.

A continuació us convidem a descobrir en què consistirà *2017 Any Alabastre Sarral*.

El cartell

Seguint amb l'esperit marcat per altres celebracions locals, com el 40è aniversari de la nova ermita de Sant Cosme i Sant Damià o la celebració del centenari de la nau vella de la Cooperativa Vinícola de Sarral, s'ha encarregat a un artista de prestigi relacionat amb la població la realització d'un cartell commemoratiu d'aquest centenari.

L'artista d'aquest cartell és l'Àlvar Calvet, nascut a Tremp (Lleida) el 1965, resideix a Sarral del 1972 al 1977 i a partir d'aquí s'instal·larà a Tarragona. És Llicenciat en Belles Arts per la Universitat de Barcelona (1989) i titulat superior en disseny gràfic per l'EADT (2005). El seu treball s'ha desenvolupat des de la interacció amb l'espectador cap a l'acció mostrant cada cop un interès més gran per l'art en context i pels temes socials en general¹, fent especial atenció als col·lectius en perill d'exclusió. Els últims anys, part de la seva obra artística –que ha compaginat amb la tasca docent– ha estat centrada en el món de la ceguesa² i, paral·lelament ha desenvolupat propostes polítiques i de denúncia³.

Calvet és considerat un dels màxims representants de l'art contemporani al Camp de Tarragona. Les seves obres es troben en munió de fons artístics de museus, fundacions i institucions públiques i privades de tot l'Estat. Fou premiat el 1992 per "Ordre d'un espai en dos" amb el XXVIII premi Tapiró de pintura de la Diputació de Tarragona.

En el cartell "2017 Any Alabastre Sarral", que obeeix a un encàrrec de l'Ajuntament de Sarral, l'artista ha volgut representar els carrers i les cases per on es va moure durant la seva infantesa. És un cartell molt sintètic que vol resumir els 100 anys des de la instal·lació del primer taller d'alabastre a la població en una imatge i un parell de colors (el vermell per als tallers que

¹ *Línies creuades*, 2008. <https://issuu.com/alvarcalvetcastells/docs/07-linies-creuades-catala>

² *Nix, de cecs com a artistes d'artistes com a cecs*, exposada entre d'altres espais al MAMT l'any 2014. https://issuu.com/alvarcalvetcastells/docs/cataleg_alvar_calvet-nix i el vídeo *Noche* per a una galeria de Madrid de l'any 2012 <https://www.youtube.com/watch?v=FnFWUJ224o>

³ *Acció Banderes al vent a la Rambla Nova de Tarragona i Banderes al vent*, exposició per al Tinglado 2 de Tarragona el 2016. https://www.youtube.com/watch?v=Im57_s2MH1U
https://issuu.com/alvarcalvetcastells/docs/alta-art-final-tra-fanzine-banderes_b23958194f734f

encara estan actius i el blau per aquells espais que han deixat de fer aquesta funció). Per a fer-ho, s'ha partit de la mateixa idea que queda recollida en el plànol de la vil·la que hi ha exposat al Museu de l'alabastre. Quant a les formes, l'autor ha volgut visitar els seus propis orígens plàstics; on les plantes d'edificis, temples i altres representacions planes ocupaven part de la seva obra. Alhora, aquestes formes mostren influències d'algunes avantguardes; com les avantguardes russes, el constructivisme, el suprematisme, i l'abstracció geomètrica en general.

A més el cartell pretén transmetre el lligam vital entre la gent de Sarral i el material que treballa; així com la transformació del mateix municipi a través del mineral translúcid que el va fer conegut arreu. Aquesta 'pedrera d'imatges', tal com Mn. Ramon Muntanyola definia en un poema dedicat a la vila de Sarral, descriu la feina que durant cent anys les sarralenques i els sarralencs feien tallar sobre les obres d'alabastre que sortien dels tallers de la població.

100 anys d'alabastre a Sarral

La relació entre les sarralenques i els sarralencs amb l'alabastre, explotat en algunes ocasions com a guix, ve de lluny. Tradicionalment s'ha esmentat l'època romana com a punt d'inici de les extraccions de guix i alabastre per nodrir la ciutat de Tarraco. Malgrat que la tradició popular no existeixen proves reals d'aquesta explotació.

Durant l'Edat Mitjana Sarral utilitzà les seves pedreres per a la realització de guix. L'any 1180 està documentada la seva explotació per part del monestir cistercenc de Santes Creus a partir d'un privilegi d'explotació concedit pel rei Alfons I el Cast. Des del segle XII i fins entrat el segle XV va continuar la utilització de guix de Sarral per a la construcció d'edificis.

No és fins a la primera meitat del segle XVI, més concretament 1527, quan Damià Forment (València, c.1480 - Santo Domingo de la Calzada, 1540) va iniciar l'extracció d'alabastre de Sarral amb finalitats artístiques. En aquest material Forment realitzà el retaule major de l'església del Reial Monestir de Santa Maria de Poblet. A partir d'aquest moment, tot i la problemàtica que va

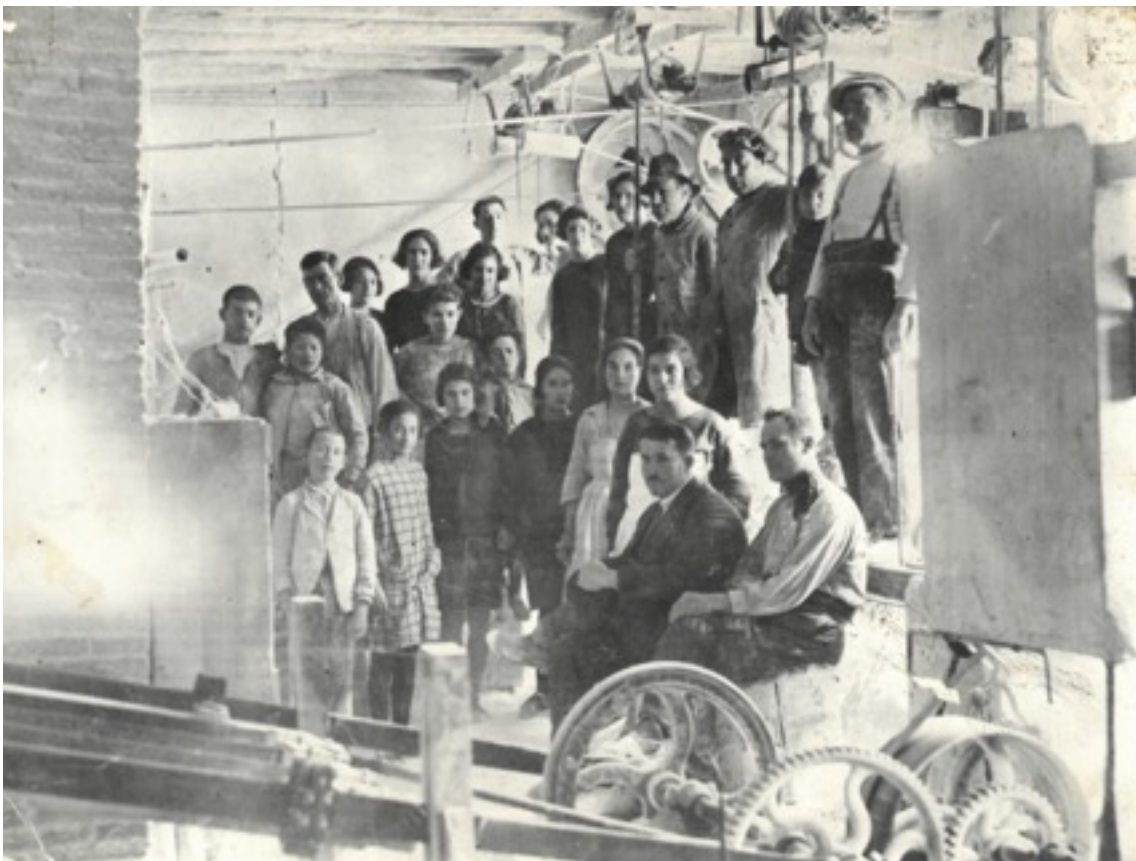


Ajuntament de Sarral

provocar en el cas pobletà, l'alabastre de Sarral augmentà el seu prestigi i es va iniciar l'explotació de les pedreres per aquesta finalitat. Autors com Gil de Medina (s. XVI), primer escultor establert a Sarral amb el seu taller, Martín Díez de Liatzasolo (Alkiza, Guipúscoa, c.1500 – Barcelona, 1583), les famílies Bonifàs, Grau i Espinalt (aquests últims dedicats a la comercialització i elaboració d'escultura d'alabastre) són alguns dels exemples d'artistes relacionats amb Sarral i l'alabastre durant els segles XVI, XVII, XVIII i primeres dècades de segle XIX.

Durant el segle XIX són conegudes les extraccions de pedra de Sarral per a realitzar grans construccions, però no amb alabastre sinó amb guix. Precisament un d'aquests carregaments de guix és el que van trobar un francès, Maurice Raud, i un italià, Victor Arcangioli, a l'estació de França de Barcelona.

Raud i Arcangioli marxaven dels seus respectius països fugint de la primera Guerra Mundial. Embarcats en un vaixell rumb a Nova York abandonen l'empresa a Cadis des d'on viatjaren fins a Barcelona. En aquesta ciutat van fixar-se un carregament d'alabastre, utilitzat per fer guix, en un tren i on decidiren consultar la procedència, fet que els va portar fins a Montblanc i posteriorment a Sarral, on s'establiren.



Ajuntament de Sarral

Van crear el primer taller d'alabastre modern el mateix 1917, conjuntament amb un empresari local. Iniciaren, també, l'explotació de noves pedreres i crearen llaços comercials amb diferents interlocutors. Tot i això la societat no prosperà i abans de 1920 ja restava tancada. Malgrat aquest mal inici, Raud i Arcangioli obriren d'altres tallers, que a diferents nivells, aconseguiren tirar endavant.

La presència sarraïca a l'Exposició Internacional de Barcelona de 1929 i la presentació de nous dissenys, juntament amb una professionalització dels treballadors i l'arribada de nous escultors a Sarraï revifaren la flama de l'alabastre.



Ajuntament de Sarraï

L'arribada de la Guerra Civil espanyola (1936-1939) no estroncà especialment la creació de productes d'alabastre. Només es van aturar els tallers durant la segona meitat del 1938 i primers mesos del 1939, produint-se el fet contrari a d'altres indústries pròximes. La destrucció de gran part del patrimoni artístic i cultural de moltes esglésies provocà que l'alabastre de Sarral fos escollit per molts artistes per la creació de nous retaules i la restauració i recuperació de molts d'altres. Aquesta situació, sumada a una bona acollida en el mercat nacional i estatal de les novetats en decoració presentades pels tallers i indústries sarralenques incitaren a la creació de nous tallers.

Una segona edat d'or per l'alabastre de Sarral i la seva indústria fou l'arribada del turisme a les costes catalanes. Aquest fet augmentà encara més la demanda d'alabastre en forma de làmpada, columna de suport o souvenir, provocant un augment molt gran del nombre de tallers i indústries dedicades a l'alabastre. Un total de 20 tallers i uns 500 treballadors foren el cel que ocupava Sarral durant les dècades dels 60, 70 i 80. Durant aquest període s'inicià el procés per treballar a Sarral però amb pedra d'alabastre procedent d'altres localitats.



Ajuntament de Sarral

La crisi econòmica dels anys 90, la no evolució en el disseny i presentació del producte, sumat a la manca d'innovació en el sector provocaren una davallada i la desaparició de moltes de les indústries sorgides al llarg del segle XX. L'arribada del segle XXI marca una necessària renovació en el sector. Noves oportunitats comercials, un treball més acurat, un disseny innovador i noves aplicacions per un mineral que ha donat fama internacional a Sarral.

Aquest any 2017 Sarral vol commemorar els 100 anys de l'arribada de Raud i Arcangioli i l'obertura del primer taller d'alabastre modern. Gràcies a aquests dos personatges i la resta de veïnat que seguí la seva empenta, Sarral ha aconseguit esdevenir la capital nacional de l'alabastre.

Alabastre de Sarral al món

Des de l'inici de l'explotació de les pedreres d'alabastre de Sarral amb finalitats artístiques per part de Damià Forment, molts han estat els artistes i artesans que han treballat amb aquest material. Algunes d'aquestes obres es llisten a continuació:

- Damià Forment i taller. Retaule major del Monestir de Santa Maria de Poblet (1527-1529).
- Gil de Medina. Sant Cristòfol al Museu Diocesà de Barcelona (1545).
- Andreu Ramírez. Retaule del Sant Sepulcre del Monestir de Poblet (1580).
- Pere Ostris. Dormició de la Mare de Déu al Monestir de Santes Creus (1561).
- Isidre Espinalt Serra-rica. Sant Sopar per a la cartoixa d'Escala Dei (actualment al MNAC, 1695).
- Lluís Bonifaç. Sant Sebastià per accedir com acadèmic a la Real Academia de Bellas Artes de San Fernando de Madrid (1763).
- Maurice Raud. Aplicació artística d'alabastre de Sarral al Palau Nacional de Barcelona (1928-1929).
- Josep Maria Jujol. Reforma de l'església parroquial de Guimerà (1939).
- Domènec i Roura. Retaule de l'església de Sant Joan de Lleida (1944).

Resulta impossible detallar la gran quantitat de treballs amb alabastre que s'han produït amb pedra de Sarral o en els mateixos tallers sarralencs. Des de principis de segle XX, l'exportació a Amèrica, Europa i Àsia han esdevingut un fet habitual per la indústria sarralenca.

L'alabastre en l'actualitat

A finals de la dècada dels anys noranta del segle XX l'activitat econòmica relacionada amb l'alabastre a Sarral una greu crisi, que afectà molts altres camps econòmics de tot el país. La falta de relleu generacional, la poca evolució en dissenys i procediments tècnics provocà una forta recessió en l'important sector dedicat a l'alabastre establert a Sarral.

Després d'aquest fort sotrac per l'economia local i per l'indústria de l'alabastre, durant el segle XX la població va conivir entre la pols de l'alabastre i les vinyes com a principals activitats econòmiques, fou necessària una reconversió del sector.

Alguns dels tallers establerts durant les dècades dels anys 60, 70 i 80 tancaren les seves portes i els grans tallers destinaren importants esforços a la millora tècnica, industrial i professional per seguir competint a l'àmbit internacional.

També cal destacar l'aposta dels tallers més petits per un disseny de qualitat amb la presència destacada de pedra d'alabastre de Sarral, desapareguda del circuit comercial durant molts anys a causa de la seva difícil extracció i elaborada manufacturaria artística.

Des de fa més de vint anys Sarral fou declarat per la Generalitat de Catalunya com a Zona d'Ofici Singular i Zona d'Interès Artesanal, que reconeixen a àrees geogràfiques on els oficis propis estiguin relacionats amb el territori, el procediment i el producte, depenguin del medi geogràfic en què es realitza l'extracció de la matèria primera, la transformació i l'elaboració del producte final, o tingui una tradició artesanal de llarg recorregut o reconeixement històric.

Actualment uns cinc tallers, de diferent dimensió, segueixen la tradició centenària de l'alabastre a Sarral. Sobretot centrats en l'elaboració de productes de disseny, il·luminació i decoració que segueixen assortint del mineral més sarralenc als mercats de tot el món.

PROGRAMA

2017 Any Alabastre Sarral

- Xerrada sobre l'evolució històrica de l'alabastre de Sarral durant els segles XVI, XVII i XVIII. /Març/
- Trobada Instagramers /Maig/
- Elaboració d'una obra col·lectiva per part de tots els sarralencs que ho desitgin que s'exposarà a les mostres del *2017 Any Alabastre Sarral*. /Juliol (Festa Major)/
- Visites guiades al Museu de l'Alabastre de Sarral. /Tot l'any/
- Visita guiada pel nucli urbà: Sarral & Alabastre. /Tot l'any/
- Jornada commemorativa del centenari del primer taller d'alabastre modern a Sarral. Activitat dirigida a antics treballadors i persones vinculades al món de l'alabastre a Sarral. /Juliol (Festa Major)/
- Exposició: *Sarral, vida al taller*. /Juny-setembre/
- Exposició central de 2017 Any Alabastre Sarral.
- Vetllada literària al voltant de l'alabastre com a protagonista. /Juliol-setembre/
- Realització d'algun curt documental sobre l'empremta de l'alabastre a Sarral. /Tot l'any/
- Xerrada sobre els orígens de l'activitat sobre l'alabastre a Sarral a principis de segle XX. /Abril/
- Visites a diferents pedreres del municipi. /Tot l'any/
- Activitats a l'Escola Pública Salvador Ninot de Sarral. /Durant el curs 2016-2017/
- Concert de tancament del *2017 Any Alabastre Sarral* /2018/

Activitats fora de Sarral

- Exposició del *2017 Any Alabastre Sarral* a Tarragona.
- Exposició del *2017 Any Alabastre Sarral* a Barcelona.
- Presentació del curt documental a diferents localitats del país.
- Col·laboració amb museus i d'altres centres patrimonials relacionats amb l'alabastre de Sarral.

Els tallers encara actius

Taller Imade (Museu de l'Alabastre)

Avinguda de la Conca, 51

43424 Sarral

977 89 01 58

Alabastres Sarral Art i Llum

Avinguda de la Conca, s/n

43424 Sarral

977 89 00 00

Alabastres Alfredo, S.L.

Pol. Ind. Sarral

1 nave 8 P

43424 Sarral

977 89 03 37

Alabastres Josep Maria Sanahuja

Camino de Barberà, Polígono industrial

43424 Sarral

977 89 00 38



V I U
SARRAL

 /viusarral

 @ViuSarral

 @ViuSarral

 Viu Sarral

www.viusarral.com